

雲南溫泉志補

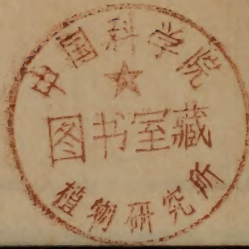
雲南叢書

65

22.64

587171

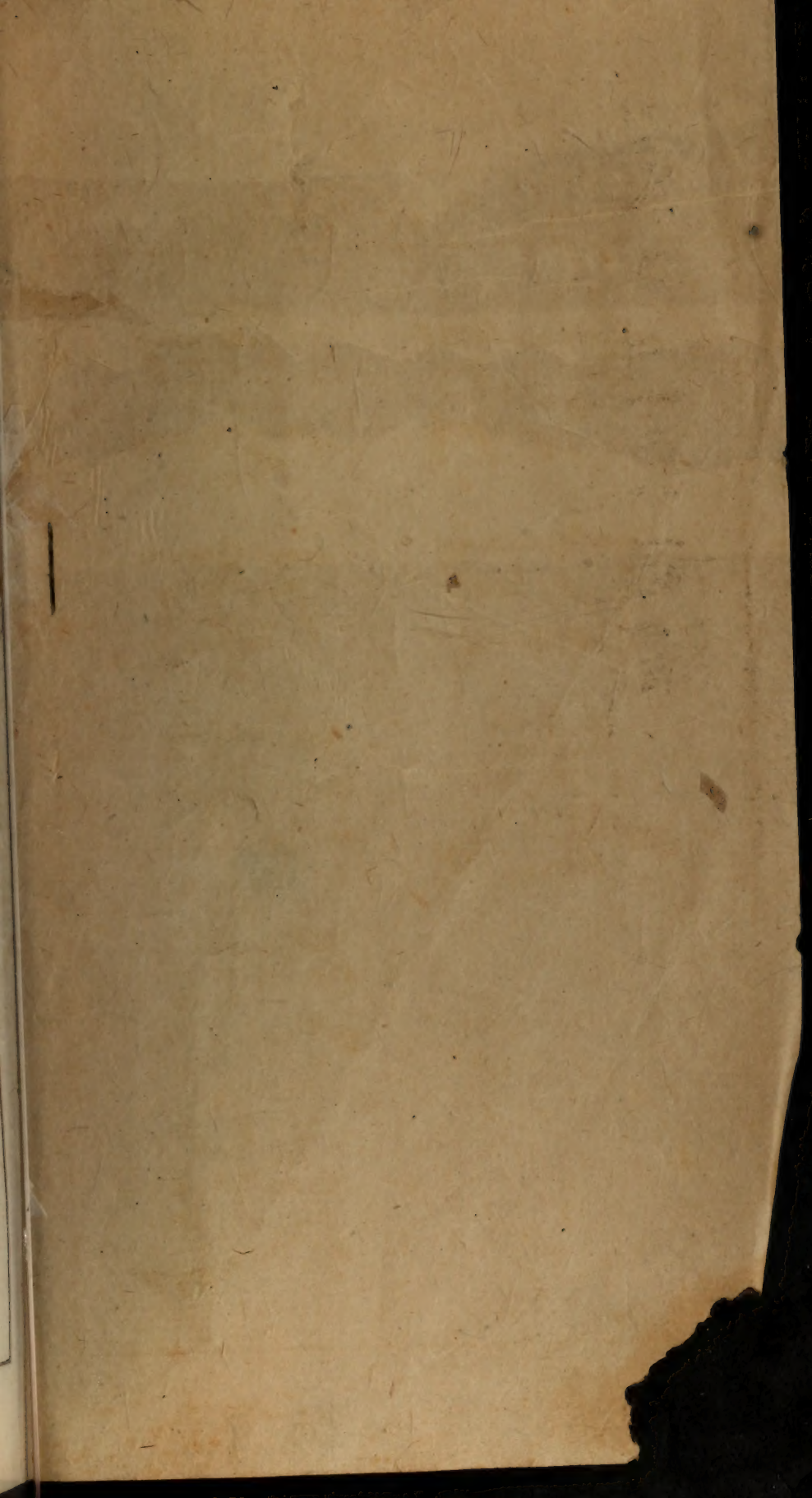
22.64  
587



雲南溫涼志  
補四卷

不  
成  
齋  
叢  
書

6514244



雲南溫泉志補自序

溫泉之滋沸也不盡根火山之作用然地經火山脈盤絡或與接近溫泉必繁軼他處日本羣島美利堅西鄙或絡以火山脈或與火山脈接近溫泉簇涌繁若星稠而東山一道達百七十窩民州黃石一園達五百尤爲寓內所稀覯非證例歟雲南建水宜良祿勸鶴慶等轄境火山及其遺蹟多所呈露脈絡固隱約可尋是則隸滇各地或絡火山脈或與接近地層下之溫度較濃地面溫泉宜視汗迸而莫可制止亦東山窩民之流亞也矧宛溫之錫昭於漢志溫水之遶繫於水經厥端已見迨黑水碧池載之華陽國志潛確類書等籍益明著之特坤隅窳阻躄於宴揆語焉弗詳職是之故即近人纂勒專書舉國溫泉訪蒐殆遍滇南一域亦第獲十之二三宜縱譚八殞名勝

雲南學會鑄  
己未夏五月

中華民國八年二月淮安童振藻識

者從未提與東山窩民而并論致令我邦夸奇競異非可數見之殊蹟祕而弗彰至可惜耳昆明李李山先生生斯長斯習於志乘抽祕表彰哀然成裘先河之瀉已著大觀如助涓流益形浩汗余竺耆地學雒誦心喜爰出淫書會友所獲者集爲補編四卷雖漫續貂尙非全豹緣歸流新邑羈縻舊區文獻無徵莫由采擷而此外山藂箐翳爲所湮蔽者又不知凡幾如槩發見當益加多耳斯編墜拈罅補第就一百七十五處之已發見者撮其槩勢俾見滇富溫泉即富火山爲一斑之著并便後之纂地志者之撫尋轉獻寓內庶不讓東山窩民之專美於時而溫泉不成爲鑛泉者絕少鑛泉旣密足徵鑛類寔繁亦可藉惹主鑛政者之厝意若測績化分互較比列蒼爲精製以供攻地質學暨醫學家之考索則來者多能尤屬望於異日焉

雲南溫泉志補目錄

卷一

滇中道

昆明縣 溫泉三處

昆陽縣 溫泉一處

安甯縣 同 上

易門縣 同 上

宜良縣 溫泉六處

羅次縣 溫泉一處

元謀縣 同 上

祿勸縣 溫泉三處

羅平縣 溫泉二處

曲靖縣 溫泉一處

宣威縣 同 上

尋甸縣 溫泉五處

陸良縣 溫泉二處

平彝縣 溫泉二處

會澤縣 溫泉二處

彝良縣 溫泉一處





富州縣 同泉二處

文山縣 溫泉二處

師宗縣 溫泉一處

瀘西縣 同泉十處

以上十四縣溫泉共二十五處

卷三

騰越道 土二十三縣溫泉共八十八處

鹽豐縣 溫泉一處

鎮南縣 溫泉四處

姚安縣 溫泉二處

大姚縣 溫泉一處

劍川縣 同泉四處

鳳儀縣 溫泉八處

彌渡縣 溫泉一處

祥雲縣 溫泉五處

洱源縣 溫泉三處

賓川縣 溫泉五處

鄧川縣 溫泉六處

雲龍縣 溫泉三處

鹽津縣 溫泉一處

徽江縣 溫泉四處

江川縣 同 上

玉溪縣 溫泉一處

路南縣 同 上

牟定縣 溫泉二處

以上二十二縣溫泉共四十六處

卷二

蒙自道

彌勒縣 溫泉四處

石屏縣 溫泉一處

黎縣 溫泉三處

通海縣 溫泉一處

會峩縣 同 上

蒙自縣 同 上

建水縣 溫泉六處

阿迷縣 溫泉一處

河西縣 同 上

廣南縣 同 上

寧洱縣 溫泉二處

思茅縣 溫泉一處

景谷縣 同 上

瀾滄縣 同 上

以上八縣溫泉共十七處

右計六十七縣溫泉共一百七十五處

鶴慶縣 溫泉五處

蘭坪縣 溫泉一處

中甸縣 同上

永北縣 溫泉五處

麗江縣 溫泉四處

永平縣 溫泉一處

保山縣 溫泉四處

騰衝縣 溫泉十六處

龍陵縣 溫泉一處

蒙化縣 溫泉二處

順寧縣 溫泉七處

以上二十三縣溫泉共八十七處

卷四

普洱道

新平縣 溫泉二處

元江縣 溫泉七處

雲縣 溫泉二處

緬寧縣 溫泉一處

雲南溫泉志補卷一

淮安童振藻仲華纂

滇中道

昆明縣

原係雲南府附郭首縣民國二年四月裁府留縣

菜海 按後漢書郡國志滇池北有黑水祠劉昭注引華陽國志云水是溫泉而清一統志謂黑水祠在昆明城內東南隅是則昆明城內應有溫泉雲南府志昆明縣志均脫而未載前訪聞昆明城內菜海之濱有溫水一縷迸自地隙惟混於他水尙難確定近昆明丁生績遠謂此溫泉已由李姓在菜海東北岸馬門寺巷住宅內鑿池引之泉間泡發特溫度頗低入冬難供沐浴此泉或即古黑水溫泉亦未可知



定

安甯縣

原係安甯州 民國二年四月改縣

碧玉泉 陳仁錫潛確居類書安甯州有溫泉色如碧玉可鑿毫髮  
清一統志在安甯北十里亦名碧玉泉一名湯池明楊慎云溫泉  
在安甯州白崖德勝間浪穹宜良鄧川之泊凡數十處而安甯爲  
最清澈見底垢自浮去不積舊有人見其竅出丹砂數粒乃知其  
下爲丹砂

讀史方輿紀要湯池在州北十里亦稱碧玉泉滇略云滇溫泉至  
多而州之碧玉泉爲冠四山壁立中爲石坎飛泉注焉

雲南府志在州北十里出崖穴間水溫而潔中有二石深碧如玉  
明修撰楊慎題爲天下第一泉康熙二十八年總督范承勳巡撫



沙朗村 郭其珍沙朗村溫泉記距昆明城北三十里沙朗地方有  
溫泉二沙朗分東北西三村溫泉在西村之東涌自山麓雨泉相  
距約半里均無硫磺氣大者深約五尺現已砌石池寬廣約丈餘  
小者淺窄溫度亦視大者爲遜惟大者水渾小者水清

按沙朗村溫泉雲南府志昆明縣志均失載

昆陽縣 原係昆陽州民國二年四月改縣

熱水塘 雲南府志在州北四十五里滇池旁水氣微溫漁人取浴  
按昆陽州志所載惟水氣微溫作水氣溫煖餘均與府志同而  
何大寵滇池論謂昆陽友于村之南崗下出二泉一寒一溫不  
盈百步並入滇池每當風靜波澄海泉湧出之處翻青淪白有  
如沸釜篙工罟師皆能詳之此泉是否熱水塘之溫泉俟再考

遊記謂是泉壁間石刻有天下第一名泉等字泉下布淡紅細砂北有冷泉由石罅中流入池內水氣鬱蒸得此調劑溫涼適中又池東一小石竅以流其穢終日浴而垢不積近人黃任之炎培日記湯泉與紫雲庵俱臨青龍潭上其上爲紫雲峰庵當其腰泉其趾焉泉深三尺池長一丈五尺廣半之窪山腹覆池之半外蔽以亭凡溫泉多含硫磺相傳此獨含硃砂觀此則紫雲峰泉與碧玉泉皆係硃砂泉宜俱負天下勝名莫能第甲乙焉

趙元祚滇南山水綱目昆池自昆陽州六街子石龍壩西瀉而北折約四十餘里經安寧州城東北流二十餘里東納溫泉水即楊升庵題天下第一湯者

石琳按察使許宏勳別鑿二池曰小玉漱玉旁建房宇諸處各極  
幽雅

安甯州志泉在州治北十里巖石嵌結成池水從石隙穿迸而生  
或從池底河中澆湧而出如萬斛明珠噴沸水面滾滾不窮氣味  
甘香不寒不燥人浴其中肌膚若冰雪不事拂拭而垢膩自毛孔  
際縷縷以起從水面自行浮去與礬石硫磺作底而惡氣逆鼻者  
不啻天淵人有從石竇間獲硃砂數粒者方識此水當駕紅泉之  
上若痰濕痼疾之不治者久沐輒愈明楊升庵先生品德評功題  
爲天下第一湯其名碧玉者何蓋以水色澄鮮石光黯碧欲浴之  
者以玉比德以水比鑑之意云爾

按黃山紫雲峰下溫泉亦有天下第一泉之稱桐城王悔生灼

已抵雲濤寺矣寺倚山臨澗水澄碧如玉喧虺如電絕似冷泉寺  
左峭壁聳拔古翠可愛別有洞十餘入其中屢幽折迷返其徑如  
杭之飛夾俗云七竅通天處近澗有醒石醉石牛臥石題韻甚夥  
寺右則湯池也覆以閣啓窗以疏其氣四壁皆巖石古致陸離池  
中亦甃以石深可沒腹寬廣丈餘內鑿石磴數級可坐浴湯淨如  
琉璃其底鱗鱗鋪細石泉自石罅如魚吐沫泛池面浮花融融靈  
珠顆顆以錢投之翩翻如蛺蝶數刻乃沈濯體無硫磺氣誠勝地  
也題詠亦多摩崖鐫額更盛惟楊廷棟提學顏以不因人熱四字  
可稱佳絕

按華清池在驪山東繡嶺世稱爲譽石泉無硫磺氣秦時已砌  
石起字漢代復加修飾唐更踵事增華舊傳有湯十六所後僅

曹樹翹滇南雜誌雲南溫泉到處皆有而熱者可燻牲畜氣惡臭者不少惟安甯州泉爲天下第一不寒不熱純粹如柔盎然如坐春風古人湯井溫泉所以分言也又其色湛深光潔如碧玉投之瓦石不論元白皆碧色浴之者肌體亦然而身上垢膩皆片片自起浮去不用摩擦理亦莫解曾有人見其竅出丹砂數粒王褒云白礬上徹丹砂下沈殆其然歟或擲錢於中皆如蝶翩翻飛舞而下童子泚水拾之撲捉無定并與他泉不同楊升庵稱爲天下第一泉今俱名爲碧玉泉皆稱其實者也

張泓滇南新語安甯州溫泉可媲美於華清泉去州西十里一水可通其河曰螳川乾隆丙寅丁卯間余屢奉檄赴省安甯爲迤西咽喉每至必停車州刺史鍾祥陝品留余駐轡同舟西下未逾時

徑約一丈深約三尺五寸中心有長方形石板一長五尺餘寬二尺一端置小圓石一高約五寸石板之面水深四五寸新建潛廬後亦鑿有一池池上覆一亭亭栽花木布置井井有條

鄭重毅安甯溫泉記泉在城北十餘里設有浴塘三所一曰官塘士宦浴焉二曰男塘常人浴焉三曰女塘婦女浴焉護守有人秩序井然

趙永熙安甯溫泉記安甯縣北十里許溫泉村有溫泉幾半畝鑿爲池澄澈見底熱不甚烈故就浴者多而垢膩則永無沈澱者昔人謂下有丹砂是以浮物相傳馬援征交趾還部將李文達駐軍對山因獵見谷底叢木穢莽間有氣鬱勃上升訝而掘視得溫泉泉附近有地多大蛇即溫泉發洩處也

存玉女等數池至近時祇有兩所海甯陳六謙弈禧臬蘭載筆  
謂舊湯盡塞今止開兩湯亦非當時故處浴時解衣坐水潤體  
濯泉一泓澄碧暖香汎濫久之遍透肌骨舉身暢適汗發橫流  
而不覺其熱云滇南新語謂可媿美華清特列此以資比較焉  
許纘曾東還紀程安甯城北有曹溪寺寺對河有湯泉楊用修題  
爲天下第一溫泉也

王昶滇行日錄循螳螂川而西十餘里至玉泉山之雲濤寺寺前  
洞穴嵌空寺中紅梅二株及山茶皆盛開飯已浴於碧土泉泉寬  
丈餘深二尺許楊用修題爲天下第一湯蓋煖而無硫氣較他處  
爲佳

錢文選游滇紀事泉在煖露寺水如碧玉水泡不時上升池方形

張漢安寧偕段侍御晴川遊溫泉詩漉漉渠中水纍纍綠珠歎清  
芬無硫氣淺碧瀉苔痕水德羞容垢獨滌手不煩石床水中沚跏  
跌倚雲根亭書冷然字取意何偏反御風吾所好獨冷人皆溫時  
維暮之春得意喜忘言風浴與童冠吾道至今存

王文治安寧州溫泉用壁間劉制府韻飛岩出雲雲不流洞門竹  
木深且幽其間煖谷泛靈液至陽發地誰所湫華清清潔略似此  
彼依都會茲荒陬方塘鏡面止不動著膚溫膩如膏油雖無凝脂  
沐恩澤一洗能使痼疾瘳天公位置各有在默思此理心悠悠自  
結華纓入塵網煩襟暫滌那可求應是多生宿緣在適與清景相  
綢繆浴罷身輕兩眸澈日光恰向林端浮招提更聽晚鐘響片時

眞作物外遊



明李元陽安甯溫泉同升庵修撰詩碧雞空翠映堂川坐見湯池  
起夕烟谷口招尋仙作伴自矜同上李膺船溪回谷轉滇陰道霧  
霰依違着花草奕奕紅亭跨碧波遙遙金鋪依雲窩紅亭金鋪總  
相宜水閣雲屏元蔽虧地脈陰陽割天巧池心玉石奪人奇誰家  
羅衣着白苧繁花點耀清江渚赤脚奴兒習泳游挈得銀瓶傍崖  
煮酒香花氣蒸遊人浴歌足濯鳳山春麗日溫凝錦繡段香波氣  
鬱膏蘭辛可憐巖窟淨如拭更向澄源理容色祇知毛髮鑿去來  
詎意塵顏轉悽惻君不見驪岫氤氳水殿香太真浴罷宮雲涼君  
王當年歌遊地決漭風沙西日黃

清趙士麟憶安甯溫泉詩天下名泉推第一何渠不作硫磺香華  
山玉女洗頭水灑向螳川澡霜雪

本有馬武庫山有炭酸泉清冽可飲德威士巴顛附近唵士溫泉亦炭酸泉泉水中飲曾置格連牽等飲水場數處

易門縣

苗茂水 續修易門縣志在縣南二十里苗茂水入易門江處石岸間自石壁噴瀉而出溫潔異常浴可愈疾時盈時涸人以爲龍之去來云

宜良縣

湯池驛 讀史方輿紀要湯池驛在縣西北八十里有湯池水如百沸湯湯池巡司亦置於此西去府城七十里

湯池 雲南府志湯池在縣西南二十里水如沸湯

壬仁端旅行記湯池後山麓溫泉四溢約在攝氏五十度左右洗

按碧玉溫泉余戊申役易門勘脈命曾一訪之泉瀕堂川厥流  
四溢然多川注其首出地係舊池取次退流承以二池即所謂  
小玉漱玉者是舊池伏室陬寬廣度數暨水質及瀆涌等狀況  
一如滇南新語游滇紀事所錄而設石可坐亦與紫雲峰泉相  
侔惟余垢刮方淨滇南雜誌謂垢自浮去不用摩擦意曹公非  
舊染未深入水即褪或因陳言以爲銜耳近旁壁間有潘陽范  
公題域外華清大梁張公題幽谷長春兩額頗雅切不第不因  
人熱之可傳焉雖池字之飾遜驪山而溫度和緩不必如黃山  
劑以冷泉亦自適中爲差勝耳且聞積瀉開溝灌地數百畝利  
濟農田尤著功德不僅滌瑕蕩穢堪以澡雪精神已也至泉際  
向韞硃砂國人多藉以稱之近外人考驗或品爲炭酸云一日

宜良縣志在城西五里水溫可浴

又志載西浦溫泉爲八景之一

周澤溥西浦溫泉詩野色迎春綠相携浴碧湍問源非禹穴借鑑  
識湯盤着體柔何滑澄心潔不寒披襟延爽坐詩骨覺珊珊

方汝珪西浦溫泉詩爲尋幽勝來西浦試探泉溫識化工四壁秋  
光浴日館一池春暖水晶宮澄清常帶烟嵐色溫潤還成灌溉功  
若問源頭在何許螳川分派或相通

徐松西浦溫泉詞泉澄西圃四面圍廊廡活水恆溫春應爾煖氣  
融和今古遊人濯足褰裳老龍吹沸蘭湯滌垢何如滌慮趨炎  
怎及趨涼

按是泉在縣城西村中村名洗澡塘居民約數十家縣城人士

面澣衣均恃此供給市面有一小塘村人建屋其旁專作沐浴之用然人工之培補不精確氣之發洩過甚目染鼻臭惡濁非常

按日本溫泉熱度最高者達華氏百八十五度零美利堅溫泉熱度最高者達二百十度是泉僅合攝氏五十度左右與日本上野伊香保溫泉相等至泉在一村中村民百餘戶團居設小市稱湯池街距滇越鐵路可保村車站二里餘省會人士緣火車往返之便多就浴之惟泉富硫磺氣欠清潔村民恆引燻雞羊等牲畜而宜良縣志載湯池有湧金山上建萬佛寺下出溫泉昔產金星石可作硯未知即此湯池否

西浦 雲南府志在城西五里舊無房垣千總謝大章汎縣始營構之其後知縣高士朗重修

維新題曰王化如斯入物隨在溫也宦情若此出山依舊冷然  
梅鹽臣溫泉詩浴德常聞賡日新一泓香暖自宜人因思被垢纔  
投足不是趨炎始問津地底騰波珠纍纍座間春暖氣純純青華  
礪石競相羨應識三城亦比隣

元謀縣

法納禾村 清一統志溫泉在法納禾村其沸如湯可爇羊豕

武定府志溫泉在法納禾

按元武祿三屬通志所載與武定府志同

祿勸縣

普渡河 掌鳩河 武定府志溫泉有二一在普渡河內一在掌鳩

河內

多往浴之水亦含有硫磺氣

白龍潭 宜良縣志在城西七里黃保村山下潭僅尺餘水湧如沸  
灌溉一方田畝

賈龍 小里營 宜良縣志溫泉在治北賈龍微溫在治南小里營  
微寒

羅次縣

金水河 羅次縣志溫泉在縣北十里許嵩華山後金水河旁其水  
溫潔如瑩玉四方之人多往浴之至九月浴者更衆俗傳去疾舊  
有堂三楹張德溥題曰誕登堂潘德徵題曰不因人熱後盡爲水  
所沒康熙四十年知縣梁衍祚重修之建閣於外題曰黍谷春溫  
江寧孫印題於閣曰到來問水情何熱浴罷看山眼倍青岸生余

又志載溫泉漱玉爲州境十景之一

清李從乾法貴溫泉詩僻遠溫泉水悠然獨蘊奇清如夷共韻和  
與惠偏宜有石堪頭枕無茗亦沁脾茈茈瞻日出佳氣滿芳池  
吳侯法貴溫泉詩分得咸池水半灣溪花岸草煖潺潺枕流聽雨  
松濤潤解佩懸岩樹影間塵色一襟隨浪去鄉心萬里與波還彈  
冠如在清涼境爽氣西來醒醉顏

尹嗣涉法貴溫泉詩寒雨初晴霜氣清溫泉散步趁秋行徐風吹  
浪龍翻甲湛露涵春蟹吐晴浴罷乘風仙到骨到來酌月醉邀雲  
媧皇煉石餘鐫在噓吸山川自古今

熱水塘 羅平州鄉土志在州西一百五十里近村有塘濶畝許泉

溫可浴故以名村



又志載溫泉浮玉為祿勸勝景之一在州東一百里達磯村旁普渡河內泉流潔清見底浴之可以療病泉畔松風鳥韻饒有曠致按武元祿三屬通志載上兩泉所在地及其景況均與府志同惟清一統志謂祿勸溫泉有二一在縣南五里一在小輯麻村昔鳳氏所鬻今變為寒泉是小輯麻村溫泉早經改變而縣南之溫泉就詳細圖說考之亦非普渡掌鳩兩河之溫泉緣掌鳩河源出縣北流經城東折東南入普渡河而普渡河亦在東南境均非流經城南故也惟地名未著錄故附見焉

羅平縣 原係羅平州 民國二年四月改縣

法貴村 羅平州志州北六十里法貴村溫泉水潔如玉惜在僻遠

上連陡石下臨深溪徑路險仄往浴者稀

故故秘不發笑比舞鶴驅麩麩須臾礪何撥沙上的礫亂湧青萍  
叢頓教白水煥異采地肺疑與珠淵通大珠小珠齊倒瀉一一迸  
射金鱗紅試將兩手掬明月夜光照徹心玲瓏珠去珠來原無定  
此泉此珠相始終我本少見多所怪牟尼炫耀搖寸衷先生爲我  
說奇妙蜃樓海市難究窮斯是地靈不愛寶傾囊倒斛揚清風君  
不見金谷白珩誇石崇風嘶雨滅朝露空又不見昏夜太多烘其  
與沈淵將毋同我聆噴唾豁然悟千金之價與世公有目共賞咸  
珍重榮光遙映日曛曛

張元夔溫泉湧珠詩浴浴煖液生清浪纍纍奇珠湧綠苔下擬銀  
河星欲上頻驚珠海蚌初開光同照乘分還合價比連城去復來  
却怪驪龍終日吐無人探得兩三枚

曲靖縣 原係曲靖府附郭南甯縣 民國二年四月裁府留縣并改名

分泰山 南甯縣志溫泉在城南分泰山下濶二丈許水沸如湯康

熙三十四年曲尋鎮兵劉廷傑建室砌池今圯

又志載溫泉春浴爲南甯名勝之一

田北湖溫泉略志曲靖府東南二十餘里石堡山一名分泰山泉  
寬二丈沸如湯或曰即東山河源

宣威縣 原係宣威州 民國二年四月改縣

宛水 續雲南通志稿宛溫水東北流爲宛水右納溫泉水又北流  
折東北會可渡河爲盤江

楊於塘溫泉湧珠詩溫泉沸沸宛水東驪龍多少眠其中水暖龍  
眠一何熟明珠噴出水精宮好奇頻叫絕看珠邀我行匆匆泉珠

之東通入雲南如水經所云經過滇池城等處王益吾先謙漢書補注謂溫水即南盤江想因南盤江經行之地大致與古溫水經行之地同故謂南盤江爲溫水其實南盤江源出霑益花山洞非出貴州仍與水經不符且溫水入可渡河流爲北盤江并非入南盤江或者溫水即宛溫水宛溫水稱爲溫水猶之宛溫縣稱爲溫縣亦未可知錄之以俟續考

尋甸縣

原係尋甸州民國二年四月改縣

南谷 尋甸州志溫泉在南谷

又志載南谷溫泉在塘子屯清泉湧出如蟹眼鑿男女二池皆有屋圍之近村利其浣濯遊人藉以袪除

又志載溫泉有五其灌溉尤普者在塘子屯即南谷溫泉

繆彤溫泉漁唱詩靈鍾地脈湧溫泉漁父生涯在釣船一笛吹殘  
晴岸月數聲衝破綠楊烟春風桃浪鱸魚美秋色蘆花白鷺眠渭  
水巖灘遺跡在清風奇節仰高賢

王守成溫泉漁唱詩檻泉沸沸湧珠溫出沒游鱗細浪噴一曲昇  
平人不見唯餘練影照江村

萬鴻吉溫泉漁唱詩宛旣清兮泉更溫游鱗唼唼浪花噴漁歌唱  
出江天景古渡斜陽照晚村

按水經溫水又東南逕律高縣南注謂建興三年分牂牁興古  
郡治溫縣溫縣疑即宛溫縣縣名宛溫實緣宛溫水源出縣南  
之東屯初流爲宛水後或因納溫泉水故名宛溫惟古溫水源  
出夜郎縣係在今貴州桐梓縣東非宣威境現無河流自桐梓

貞元堡 俞斯祜陸良溫泉考溫泉一在治南貞元堡距城二十五里

平彝縣

塊澤橋 平彝縣志溫泉在塊澤橋上流濱河春夏之交天朗氣清兩廠士女麗服滿汀相携酒肴臨風櫛沐以爲修楔之所惟鳥道崎嶇不便車馬遊人憾焉

李竹虛游溫泉記天生塊澤之間有溫泉焉出於河濱源清而潔性溫而平着於肌膚宛暖而溽膩應不減安甯之湯池魯上之沂水居人每藉以爲滌瑕蕩垢修楔之所往來絡繹雖嚴冬不廢居稱述之但山路崎嶇車馬莫通須攀援而上乃達其地

珍珠泉 平彝縣志在狀元峰下泉微溫村居資灌溉湧出如明珠

清楊瀛南谷溫泉詩湛湛仙漿一色瑩人間沂水暮春情褰裳漫  
道多塵垢濯足還能解醉醒石雁月明縈藻井玉環春暖入華清  
祇今猶憶銘盤語一滌清泉爽氣生

滄溪 倘甸 那釐里 尋甸州志溫泉一在滄溪一在倘甸其二  
在那釐里

易隆 清鄂爾泰過易隆溫泉詩東來片羽集方塘沸井初浮碧玉  
牀仙客夢回誇海眼壯兒心冷淬魚腸金丹浴罷春常在白足塵  
消水自香信是劫灰原不死昆明池近古尋陽

陸良縣

原係陸涼州民國二年四月改縣并改名

阿葵 陸涼州志溫泉在城東南地名阿葵

俞斯祐陸良溫泉考溫泉一在瓦奎（即阿葵）距城六十里

鄉地方有上下二塘前郡守崔乃鑄建一亭於下塘以蔽浴人年久傾圯樹亦無存光緒壬午夏郡守武陵蔡元燮捐資重修兩塘各建一亭使被褻男女有別浴畢亦有憩息之所并督役插柳於旁以副溫泉柳浪之實焉

朱燾東川溫泉記東川去城西二十里下陡削四山之奧隱露亭臺繚曲窈深溫泉仰出其下試之性和平流舒緩視安甯又盡善焉其外之景象攬不盈掌而迂折回環別具一邱一壑抑宜於騷人遷客之徙倚耶至考泉之由來前人有謂礦氣所出其息有硃砂硫磺之異

廖瑛東川溫泉說今春季因查河之便得坐安甯之湯池其地倚山枕石玲瓏透漏境本幽奇泉更清芬襲人竊歎升庵先生評爲



纍纍成串又形似葡萄成枝一名葡萄泉

會澤縣

原係東川府附郭首縣民國二年四月改東川縣八年二月仍復原名

雲弄山 清一統志會澤縣西南二百里雲弄山水自石竇中出  
熱如沸湯清澈如鑑

東川府志溫泉在西南二十里（清一統志誤爲二百里）雲弄山  
下水自石罅中仄出清如鑑熱如湯天然石棚石池方丈許因甃  
上中下三池水熱有差知府蕭星拱建亭繼任增修不一軒閣因  
勢曲折多幽致浴四時皆宜毫無氣息食之味甘而厚地名一線  
天又名熱水塘土人以溫泉柳浪爲一景水經九十九渡歸碧谷

江

東川府續志溫泉柳浪乃東川十景之一在郡城西二十里尙德

夫牧豎野人游女夷獮之屬玩之濯之相與嬉戲而評論泯泯然弗傳於世即傳而弗及於遠其沈晦不知幾千百年光緒丁丑冬元燮來守郡聞陝人崔公乃鏞者爲守雍正時嘗種柳築室蓋距今百五十載已圯毀掃地無蹟矣歲壬午元燮將去郡捐金屬郡人爲浴亭閱三月而畢工凡爲屋二所計高八尺深丈許廣七尺門其中以便浴如施薄然爰爲之銘曰寒谷春鄒吹律燒冰雪成金玉泉之溫匪幻術解愠鬱滌煩苛伏炎德起喧波非石硫或丹砂水火合元氣多亘百世養太和構斯亭久將敝嗣葺之期勿替壽諸石爲泉慰

蹇念咸復修溫泉記滇故多溫泉省志所載者三十六而安甯爲最楊新都所謂天下第一湯也東川之溫泉在城西十餘里雲弄

天下第一爲不我欺也冬臘有事於昭通道經東川更浴東川之塘子其境界之幽邃其泉香之清美無不媲美於安甯而安甯之泉有議其微過於熱不無少暴者東川之泉涼爽適體此猶隨人品題未爲確論惟布置曲當大勝安甯當其湧石而來先於高處鑿一窟以束水勢隨於窟下決隄灌池周砌以石底嵌以磚如釜然向背濯澣左右咸宜復於池旁恰得分寸設口以洩減之故深淺合度冷熱從心當日升庵先生若得遊此未必以天下第一泉爲安甯獨擅也大約安甯東川兩溫泉世之所謂硃砂者他如尋甸等處卑卑不足道矣

蔡元燮重修溫泉浴亭記安甯號第一泉實自升庵始而螳川更未有及者斯泉也出於磽确之下蕪沒於荒榛斷梗之間徒令樵

其制而加闕矣於戲斯泉一遊戲之地也余之偶作斯泉事亦微也乃先後九閱月而功始成是泉之忽出忽沒山之靈其有以憑護否乎吾不得而知也

聶國文雲弄山溫泉記雲弄山挿入天際常與雲接故名山中溫泉出焉在昔土人建草屋於上以便澣濯嗣緣年久坍塌迨前清同治十年郡守蔡寄廬先生重建瓦亭高約丈九窗開三面旁植垂楊百餘株題額曰溫泉柳浪光緒九年郡守馮兩樵先生又建廳事三楹廂房四間外築圍垣儼成院落又撰楹聯題碑序來此風浴者愈多爰夫泉自石竇噴出高與肩齊被除其間水流肌膚不須巾拭而垢膩爲之一清且可療瘡癬潮濕筋骨等病故浴者絡繹於途至附近田疇亦間資以灌溉其功用亦甚溥矣宜兩樵

山麓昔之人曾結亭其上環種以柳名曰溫泉柳浪爲十景之一  
蔡寄廬太守作記刻石題爲滇南第二湯蓋欲以嗣安寧也壬辰  
冬余守斯郡政暇偕幕中二三友人往游見四山兜合泉自山腰  
石罅中出淙淙有聲氣若鼎沸明澈沙礫池上石若張蓋玲瓏撐  
挂天然靈境也解衣就浴爽沁心脾惜年久亭柳盡荒余與邑令  
王君芷裳捐貲爲倡諸同人和之屬邑孝廉倪君宣三董其事旣  
建亭於池上以便浴者亭前築客舍三楹以爲風詠之所外繚以  
垣蔽出入焉工役甫畢而霖雨驟發山水大漲客舍一夕蕩然亭  
於是子立矣然余眷戀斯泉終未已也因復褻裊山半別得一泉  
去舊地數武喜而謀諸義倉紳管購買其地適邑令曹君次齋來  
又極力勸成之雖池傷於鑿不若舊者之天然而爲亭爲舍則仍

李重華雲弄山溫泉詩滇西有湯池林深景愈好升庵爲品題第  
一世所寶緬懷古堂踞翠屏相環抱西隅雲弄山佳名錫自早林  
光雜烟嵐分明一畫藁山腰出溫泉氣蒸雲不歸濯濯清素心挹  
之滌煩燥前人建茅亭歲久已傾倒頻來賢太守屋宇復營造往  
來多遊人車馬日在道柳浪透碧陰飛泉噴雪鬪浴罷還乘涼天  
風吹浩浩安得築幽居日近神仙島

李慶鏞女湯池詩風浴相邀逐隊嬉溫泉水更滑於脂多情太守  
殊周摯春色平分上下池 春色撩人意不支落花流水逝如斯  
預將慧劍鋒常淬斬斷情緣萬種癡

按是泉清谿李笠蓀先生卓元嘗言因查東川礦山之便曾就  
浴之泉流溫度頗平惟稍帶硫磺氣是則朱君謂其息有硃砂

先生撰序表此泉爲第一焉

清義寧東川溫泉詩天地一爐冶陰陽時薰蒸鼓盪兩博激未濟  
需以恆祝融燃井底言賴地風升山火煎蒙泉晝夜相憑陵大德  
以敦化川流各見能溫泉滇最夥螳川昔未稱自遭新都客霸如  
齊桓興鄧川九鼎勝祿勸達吉爭秦晉旣迭霸宜良宋襄承其餘  
數十百悉如鄒與鄆東川城西南山勢頗峻嶒下有泉三窟磊落  
而清澄上窟炙手熟次窟熱如鑪下窟廣丈餘解衣石可凭居高  
能接下其道始恢弘無乃霸似楚拳拳可服膺萬里有斯流振衣  
當亟登在山泉水熱山泉水冰以此知世務是爲日月燈泉如  
無冷暖人亦無愛憎譬之彈琴者天下自和平庶草笑薜蘿鷓鴣  
刺大鵬吾心本虛谷於焉生葛藤且獨詠而歸何必春服成

葛藤山 東川府志溫泉在葛藤山下車洪江尾水從山下出極熱作硫磺氣土人春時祭之祈子流入江

彝良縣

彝良原駐州同隸鎮雄州光緒三十四年改縣

熱泉 鎮雄州志在以勒志

按曹素翹滇南雜志所載與鎮雄州志同其老夷傳說夷人入鹽鍋鍋與俱入水成熟泉一節語屬不經故削之

鹽津縣

原係鹽井渡隸大關縣民國六年一月析置

焦巖 鹽津縣陳彝德先生秉仁云縣治北四十里大關河西岸焦巖有溫泉一無硫磺氣係炭酸泉該泉隔河與臨江溪相對臨江溪係位通衢中一小鎮

澂江縣

原係澂江府附郭河陽縣民國二年四月裁府留縣并改名



硫磺或確有所見而云然惟論是泉者第知含硃砂硫磺不知  
泉水能療瘡癬潮濕筋骨等病其質不僅硃砂硫磺兩種礦物  
之混合緣南洋爪哇葛厨所轄加薄棉近旁之加勝葛熱水含  
有藥質十一種故脚氣軟脚濕毒瘡癬半身不遂均可療治浴  
者雲集最馳名雲弄之泉亦能療瘡癬潮濕筋骨等病其功用  
不亞於加勝葛水所含之質未必不視加勝葛之複雜但未集  
醫研究出據證明致令蜚聲未遠（他國遇有溫泉之益人疾  
疾者恒有醫士考究而標表之如加勝葛熱水曾有著名荷醫  
多人集會研究出書證明其功用懸之壁間而美利堅南省付  
之耶地溫泉亦有專卑醫士前往考察并圖畫其形懸之各處  
俾人可按圖往汲）不獲與加勝葛爭名於宇內耳

富硫氣流入撫仙湖中有較大者發自山麓瀦成兩塘浴分男女  
均建屋覆之惟熱度甚高置雞卵其中約五分鐘即熱必引山側  
冷泉相和方可就浴

江川縣

雙井 清一統志在海西村兩井皆溫一流入星雲湖

龍鳳山 讀史方輿紀要在縣西三里崇岡疊阜爲縣鎮山下有溫  
泉冷泉泉水四繞合流而注於星雲湖

按徽江府志鳳凰山在縣西十里綠籠山之東冷泉溫泉皆在  
其下鳳凰山即龍鳳山志作距縣十里當較三里之說爲正確  
峭石 徽江府志在西南十里水微溫上巳日邑人修楔於此

又志載峭石溫泉爲江川八景之一

容谷泉 清一統志在縣東北匯而爲池春時頗溫

漱玉泉 徽江府志發源重珠谷山下石竇一名倚鐸塘其水夏涼冬溫可澡浴嘉靖丙辰郡人通判李坤捐貲倡築石隄以時蓄洩傍建龍池今廢

宋秉謙西龍潭記在縣西十里泉自山麓石罅中涌出成三角塘夏時甚涼冬覺稍溫時發熱氣俗呼曰前龍洞有金線魚游泳其中

溫湯池 徽江府志在撫仙湖東岸去城四十里相傳浴之可祛寒溫疾舊志木赤舊九邨皆有溫池今無存

熱水塘 王興福熱水塘考徽江城東南三十里許當撫仙湖之海口有地名熱水塘者其旁周圍約距一里之田野間多熱水噴出

路南鄉土志北區溫泉在城北五十里賈龍泉水常溫硫氣頗重

牟定縣 原係定遠縣民國三年一月改名

猛崗河 定遠縣志邑東猛崗河溫泉能去痼疾每歲季春遠近赴浴者甚衆

唐承元猛崗河熱水塘記吾邑城東八十里許有河名猛崗源出姚州大姚經定遠元謀入金沙江其經定遠處旁有一熱水塘塘上梁龍王數位每年正月逢辰日村落男婦携香執牲赴其地求福者不下千餘人謂此地熱水能使人生于消惡瘡其說始於道光時流傳至於今日嗚呼何其迷信之深也人之生瘡用硫磺之熱水浴之可以全愈間或有之獨至浴而生子則未之前聞

駱問禮溫泉詩流水江山側華清質自全玉壺照兔乳金鼎益龍

陳見龍峭石溫泉記麒麟山東麓有溫泉里人築池瀦之盛夏人多來此洗浴土人謂水者龍所治也通常屬於冷茲天然爲溫乃是火龍所宅因建火龍廟於旁

玉溪縣

原係新興州民國二年四月改縣三年一月改名休納五年十一月復改今名

石觀音池 徵江府志在州東北二十里水冬溫夏涼上有梵刹古木蓊鬱幽靜可人

按新興州志所載石觀音池景狀與徵江府志同

路南縣

原係路南州民國二年四月改縣

賈龍 徵江府志在民和鄉境卹名賈龍其水溫和有硫磺氣浴之

除疾上有溫泉寺

路南縣志溫泉在城西北九十里賈龍村水常溫

溫泉因附錄之

涎十里蒸雲暖三春帶月烟朝宗知有日溫潤暫窮邊

唐毓俊猛河溫泉詩造物亦好奇端倪不可睨水冷冰自寒云胡  
火復濟試問豢龍氏火龍幾昆弟一居吾邑東向伊考世系

大官山 梁啓書大官山溫泉記定遠城北四十里有大官山脈自  
大理綿延而來頗高峻山南泉自磊穴湧出熱氣蓬勃浴能傷肌  
膚流經二里許有一石塘即洗澡處也人若感毒生瘡浴之易愈  
近則無知男女疑其神而禱之每歲孟春屬龍蛇日香火甚盛嗣  
經縣知事示禁此風遂息

按定遠縣志邑東九十里盤龍村有滾水塘初爲溫泉後變爲  
冷泉自下湧出連絡不絕如珠貫串內有魚長寸餘經久不大  
春躍冬潛不可食俟出塘外方可取食水溉田百畝此係舊時

雲南溫泉志補卷二

淮安童振藻仲華纂

蒙自道

彌勒縣

阿欲山 清一統志溫泉在縣西十里阿欲山下

按阿欲山一作阿欲部山盤亘七十餘里爲縣屬名山

翠微山 廣西府志溫泉在翠微山下

李鵬飛翠微閣溫泉詩  
混混靈泉湧翠微  
太和釀就露珠飛  
澡躬漫道溫如玉  
抱璞人原潤德肥

梅花峇 廣西府志溫泉在梅花峇

楊槐芬梅花溫泉記  
吾彌西六里餘  
梅花寨右有溫泉  
二相距在



雲南溫泉志補卷一終

感流落日暮吟蹉跎

陸稼登步闕溫泉詩滾滾源泉旱不乾  
雪霜歷歷豈知寒蒸來薄霧蒙空溜  
瀉得微風疊素瀾烈士熱腸應藉洗  
道人冷眼不須觀  
草沾餘潤皆春氣未必芳華藉浴蘭

石屏縣

原係石屏州民國二年四月改縣

熱水塘 劉帥曾熱水塘記屏邑之南有溫泉焉出之巨而流之急  
鑿池以引入之名熱水塘以爲沐浴之所然溫度之高低恒以人  
之應用爲轉移用以煮雞卵則投之而即熟用以供沐浴則濯之  
而平溫且患肌膚之疾者多洗滌於此洗之而果獲效驗者亦層  
見而疊出於是凡櫻皮膚病者莫不欲來此一濯

婁祖德熱水塘記距城南四十里有溫泉焉俗名熱水塘中產硫

雲南學會  
百步之外考其性含硫磺質溫度頗爲適中浴之能愈疥癩之疾  
故砌爲池築土爲垣覆以瓦亭中容三十餘人後好事者大興土  
木建火龍宮於其旁住僧塑像凡與浴者皆馨香禱祝之九月爲  
尤盛蒙於少時從父兄浴輒詣拜之亦隨俗也今夏留學歸重遊  
舊地則宮中偶像無存僧亦四散惟見蔓草蒙茸鼯鼠出入不勝  
今昔之感

布闕峒 廣西府志溫泉在布闕峒

明楊慎步闕溫泉詩  
神邱隱雲呂靈深渺天沙陰火煮玉泉陽暈  
激朱波吹律豈鄒子煉石疑嬌娥乳竇汎水碧碕梁豈盤渦漸漸  
不濡軌汨汨常盈科借賞玩仙液蘊真洗人疴浴蘭興遠思沐芳  
詠遺歌銅池漢靈賦鉞城晒山阿朝宗阻江莫褰裳限垺荆天隅

又崖上石色皆殷殷然赤意其中有丹砂也溫泉東有仙人石石肖劉仙相其中有風亭今傾溫泉西倚山爲橋曰金鎖橋高半於山履者忘險良夜浴罷披襟橋頭好風徐來則心跡雙清矣

李春芬溫泉塘記縣東五里許有兩峰并峙稱二龍吸珠泉出其下爲瓜江流經溫泉塘塘水溫和出自巖隙在瓜江岸上人多擷園蔬宿春糧之而浴焉浴後棄茅塞則水入江矣塘當甯邑南距城十里許初無人知前清光緒初有人移居近旁鑿山通道人多往來久之塘始發見嗣經鋤而深之州人士多於六月間來此洗浴遂置房其上以石鑲之如天井然其塘有二一男浴一女浴中間距離約里許西依山南傍河爲州屬幽雅之境

清屈升瀛溫泉詩浪傳澗口金蝦蟇陰火煮泉水噴花能洗沈疴

礮水熱可熟雞卵故引入別塘溫猶可浴

按是泉石屏州志失載

黎縣

原係寧州民國二年四月改縣三年一月改今名

瓜水 讀史方輿紀要志云瓜水會思永等水於茶部衝形如瓜字  
故名思永河在城南四里即海眼泉水甚清澈熱如沸湯海口有  
池曰湯池

黎縣志瓜水流至象鼻嶺南北入溫泉水溫泉在象鼻嶺下冲和  
澹蕩去垢除疴每歲正月九日山農扶老幼至者遠近無虛日村  
舍不能容至信宿山谷中說者謂地中產丹砂硫磺水過其上則  
溫然下有硫磺水沸如湯投以雞子立熟引他泉注之始可浴又  
氣味臭不可嚮邇是水明秀光澤針芥可拾不假蘭芷自饒芳馨

所成近旁泥含磺質其色濕黑乾白居人取而曝之以製火藥焉  
溫水塘 雷鎮南溫水塘記距黎縣婁兮街約四五里有溫泉一名  
溫水塘其水無硫磺氣春夏之際來此沐浴者甚多

按老岩山溫水塘兩溫泉黎縣志均失載  
通海縣

溫水塘 通海縣志溫水方塘在縣西南二里水溫可浴中有大石  
浴者坐臥其間樂而忘倦

韓宜可溫泉詩天作方塘洗俗氛自然春意靄氤氳一泓地脈溶  
真火半夜神丁煮白雲靈竅暗通元氣眼溫濤輕泛浪花紋金池  
浴罷驪山冷卻笑當年萬乘君

雲南

除濁穢源頭深處有丹砂  
勝景城南地雲深路欲迷  
靈泉春不老  
修壁淨堪題  
新草埋樵徑  
蓼花繞釣溪  
風流賢刺史  
歌誦遍華兮

祿洪詩頻翻雪浪一池春  
深淺分明見玉人  
今古紛紛來浴者  
阿誰洗卻半毫塵  
不斷江流清復深  
盤空虎嘯兼龍吟  
高巖豈礙千波月  
初樹猶啣半壓陰  
勾漏丹砂隨地發  
軒轅石鼎問誰尋  
匣中孤劍須雙隱  
入耳潺湲難自禁

老岩山 羅雲彩螺螄舖溫泉記  
黎縣西北五十里螺螄舖有溫泉  
一處位於老岩山麓水含硫磺氣甚溫暖可沐浴附近各田疇并  
引以灌溉焉

楊光星螺螄堡溫泉記  
堡北有溫泉熱能熟雞卵相傳係熄火山

水夏涼冬煖烟霧湧出故志言有神物潛其中路旁有石碑以石擊之水漸長不擊漸止所謂倘甸溫泉未知卽此處否錄之以俟考訂

建水縣

香林寺 清一統志溫泉在縣東北三十里香林寺山下

臨安府志溫泉在西北四十里香林寺即楊公泉也

建水州志溫泉在城東北三十里香林寺山下清瑩如玉

曲江 清一統志溫泉在曲江發源山麓有硫氣引爲池可浴

臨安府志溫泉在北九十里曲江無硫磺氣浴之已疾

建水州志溫泉在曲江發自山麓有硫氣如沸

又志載溫泉靄浴爲曲江八景之一



興衣鄉 臨安府志嘗峩南二里有溫泉溫暖去垢里人競浴之

營峨縣志溫泉在興衣鄉去城二里泉溫暖去垢人競浴之巡檢

王可用建亭其上

董良弼過溫湯詩何事踈鳥落此隅陰陽熾炭地開爐朝噴烟霧  
迷蒼嶂夜煮星晨漾碧區鱗介畏燔難隱伏葳蕤衝熱却芳敷行  
人到此塵煩淨澡滌身心不染汚

蒙自縣

倘甸 蒙自縣志溫泉一在縣東南五里可以浴景曰溫泉春浴今  
無一在倘甸

按蒙自縣志又載龍泉在倘甸撒土寨一名大龍潭潭中有魚  
目如蟹俗名龍眼魚居人引溉早稻十二月播種六月獲稻其

碌碌河 臨安府志縣西五十里有溫泉在碌碌河濱可以除疾往浴者衆惟山徑多石鄉人王亮品王亮天每歲督工修治平坦可行其間叢木疊翠雲水流清山連鳥跡岸聽猿聲真幽境也

廣南縣

原係廣南府附郭保寧縣民國二年四月裁府留縣并改名

阿科 廣南府志在阿科路旁其水甚溫可以盥濯

富州縣

富州原駐通判隸廣南府民國二年四月改縣

楠木溪 清一統志南木溪在嘉谿東三十里源出花架山之間惟其谿中之水常溫焉

讀史方輿紀要楠木溪在川東三十里源出州境之花架山其水常溫合常旺溪東行石洞伏流十五里復出流入右江

廣南府志富州東三十里源出花架山溪水冬夏常溫近地田疇

龍岔 阿六寨 石子坡 臨安府志溫泉一在南百里龍刹（卽

龍岔）一在東八十里阿六寨一在北七十里石子坡

建水州志溫泉一在龍岔去城七十里清瑩如玉但處幽僻人跡罕至一在阿六寨一在石子坡相傳浴可去疾

時宜泉 按建水州志時宜泉在城東十里四家營寨中冬溫夏涼味甘可引灌田畝此泉雖未列入溫泉之內然冬季水溫或亦溫泉之流亞耳

阿迷縣 原係阿迷州 民國二年四月改縣

樂蒙河 臨安府志阿迷西三十里溫泉源自樂蒙河旁石洞流出

溫暖可浴清潔鑑人迷陽勝景也貢生包昇爲銘志之

河西縣

溫泉 王克寬廣西鄉土錄城西南六十有溫泉周約十餘丈沸點

甚高可熟雞卵但稍有硫磺氣

可資以灌溉

按花架山在富州西北七十里

文山縣 原係開化府附郭首縣民國二年四月裁府留縣并用府名三年一月仍復原名

濟熱河 開化府志在城東一百里東安里炎蒸酷熱居民沐浴解

毒

雙溫泉 開化府志出自平寨者味甘夏涼冬溫灌溉田畝較他處

肥潤距城東白一十里

師宗縣

河渠 清一統志河渠溫泉在師宗南三十里

瀘西縣 原係廣西直隸州民國二年四月改縣七年十月改名

溫泉 王克寬廣西鄉土錄城西南六十有溫泉周約十餘丈沸點

雲南溫泉志補卷三

淮安童振藻仲華纂

騰越道

鹽豐縣

原係白鹽井駐提舉隸前姚州民國二年三月改縣井改名

石谷 續修白鹽井志石谷八景四曰丹潑溫泉

李繼朝丹潑溫泉詩  
曜山酌水供齋婆炭末抓來瓢內搓  
仙分未圓揮手傾融成湯汁永療疴  
真仙當日谷中過曾把瓊漿飲阿  
婆何意淺緣傾石澗至今溫湧滌沈疴

又浴溫泉詩  
石城南畔水涓涓鱗介難潛氣煥游豈是獨龍從  
內王隱莫非熒惑自中纏無風到底塵埃盡有月偏宜翡翠沿  
童冠呼偕追往迹浴來頓覺體如仙

雲南溫泉志補卷一終

姚安縣 原係姚州 民國二年四月改縣并改名

交摩村 清一統志溫泉在州北交摩村

姚州志在治東交摩村

緣蘿泉 周承典綠蘿泉記在縣西百二十里普淵驛三官寺側泉寬半畝許深可三尋其形如甕春季水溫暖可浴人汗垢然源大如縷終年不涸其側岸隙地植蘿蔔碩大甘脆故俗名爲綠蘿泉泉下多碧石或係五彩泉水所出處有巨石狀如車輪亦碧色相傳蓋碧玉也泉上覆以巨屋爲浴塘塘可半畝碧玉居中水沒其上尺許浴者輒浮水坐之

按姚州志綠蘿泉在州西百二十里普淵驛三官寺側與記相符惟志謂水甘冽并未列入溫泉之內記則稱春季溫暖可浴



雲南學會  
鎮南縣 原係鎮南州 民國二年四月改縣

玉泉 清一統志在州東二里泉溫可浴有灌溉之利

熱泉 清一統志舊志有熱泉在州西六十里其水如湯

蛟坂泉 鎮南州志泉出打雀山北麓水自谷中湧出形如跳珠聲

如碎玉秋極寒冬春微溫可頽面溉田甚廣東北流入禮社江

按打雀山在州南三百餘里

黑泥山 鎮南州志新增八景溫泉競浴亦居其一因州西英武鄉

黑泥山溫泉有人多來浴題曰黑泥之山危峰排列秋不凝霜冬

鮮積雪厥有溫泉如湯之熱解衣就浴竟體清潔

又志載黑洗泥澡會註城西南一百五十里黑泥山有溫泉每年

自正月至三月遠近男婦來此就浴皆各備牲醴禱祀求福

崖覆釜山下一白崖東村

按大理府志所載與清一統志同而趙州志謂一在治西北四十里煉場舖山下一在白崖蝦蟆口一在覆釜山下果園煉場舖距龍尾關不遠想係一處蝦蟆口疑即東村

石嘴 夾石洞 白總旗營 高家營 左清河 趙州志溫泉一在彌渡東石嘴一在夾石洞一在白總旗營一在彌渡西高家營後一在彌底左清河心

按彌渡現已改縣石嘴高家營兩溫泉是古劃隸彌渡俟再考

彌渡縣 彌渡原駐通判隸大理府民國二年四月改縣

溫泉 清一統志溫泉在彌渡東南五里

按大理府志所載與清一統志同

且治有浴塘或者近時始化甘爲溫耳

大姚縣

蘇海冲 秀水河 大姚縣志溫泉一在城東北五里之蘇海冲河  
中一在城東一百二十里之秀水河邊

按清一統志縣東有溫泉或即縣志所載秀水河邊之溫泉亦  
未可知

劍川縣 原係劍川州 民國二年四月改縣

溫泉 清一統志溫泉有二一在州南五里一在州西一百五十里  
此盈彼涸互爲消長

鳳儀縣 原係趙州 民國二年四月改縣 三年一月改名

龍尾關 覆釜山 東村 清一統志溫泉在趙州一龍尾關一白

數百里之人民多來就浴焉

塘子山 雲南縣志在波川小波那旁山下水可煎土硝賴以灌溉

田畝

按清一統志載雲南縣溫泉有三涂雲南驛外尙有品甸黃鑛場二處而大理府志則謂雲南縣溫泉僅有品甸雲南驛二處雲南縣志又載有天馬山塘子山二處果係五處抑僅三處原難臆斷惟查縣志雲南驛小波那係隸雲川之二村其里甲有品甸里又城北十五里海岸有品甸灣清一統志則謂天馬山在城東南二十里是雲南驛品甸小波那天馬山四處業已證明惟黃鑛場是否另係一處尙無確證姑存以俟續考

洱源縣

原係浪穹縣民國二年四月改名

祥雲縣

原係雲南縣民國七年十月改名

黑泥只村 清一統志溫泉在姚州西黑泥只村

按姚州志舊志治西一百五十里以今考之黑泥只村係雲南

縣地

雲南驛 按清一統志大理府志均謂雲南驛有溫泉

品甸 按清一統志大理府志均謂品甸有溫泉

天馬山 雲南縣志在縣南煉昌村旁水從石洞出可以澡浴上建

有龍王廟下灌溉田畝

雷應中天馬山溫泉記城南三十五里天馬山麓有溫泉從石穴

中汨汨湧出當初湧出處熱甚不可浴迨流至平地疏爲池建亭

其上爲浴所水含硫磺氣浴之可愈癬疥之疾故二三月間相距

湖中有地可半頃人匠居之復有怪石如龜蛇狀高丈餘相傳與水相上下亦係靈石故構真武廟鎮焉石竇中溫泉有九灑灑湧出如鼎沸不可試以指朝望氣縷縷分九道故名汲泉入茗即可飲僧人復以椒鹽少許點之謂能寬胸胃沽酒置湯中輒熱坐石上飲暖如重茵土人引湯爲浴池溫熱隨其蓄洩浴罷兩腋風生倍覺爽利

李柄程天生磺說洱源城東里許有九氣臺地處蒺湖上游溫泉數井棋布村中村人掘地道引泉注其中上以瓦磚覆之經年餘掘磚視之狀如金蓋已結爲磺故名天生磺凡一切癰痢之疾服之立愈其值頗重村人資以餬口

王紹庭天生磺考洱源多溫泉一出城內一出甯東然僅資澣濯

九氣臺 清一統志縣東五里縣志大理府境溫泉甚多惟此爲最  
浴之可以愈病因築臺於其上名九氣臺

大理府志九氣臺有溫泉

浪穹縣志略舊志城東里許謹案九氣臺有石形如蟹殼溫泉出  
其下熱氣薰蒸結爲磺以水氣所凝性不燥烈可以溫胃祛寒爲  
世所重近則四面淤墊石不空虛無從結磺矣土人於其流出溝  
道覆之以石不時刮取氣味薄功力亦遜每年立春立夏邑人無  
論遠近爭來薰沐云去風濕之疾頗有奇驗

徐崇岳遊九氣臺記人傳浪穹九氣臺爲小西湖云丙寅秋過浪  
穹得觀所謂九氣臺者臺在城東里許出東門即草湖湖中一線

堤沿以古柳映水同碧跨石梁四風致雖不甚佳然亦不減六橋

浪穹縣志略舊志在縣署側

泮池 大理府志在儒學前

浪穹縣志略饗宮溫泉卽泮池方廣畝許半爲溫泉半爲寒泉亦一異也舊志題爲西陵翠影列入十景中

楊峩詩天地何元此竅開中潛龍火接鸞臺長吟一片祥雲滿散作珠璣沸鼎來

賓川縣 原係賓川州 民國二年四月改縣

石馬坪 分山峽 松明 小寨 羅陋 清一統志賓川溫泉有

五通志一石馬坪一分山峽一松明一小寨一羅陋

大理府志溫泉在石馬坪水不甚溫春間秧田多賴之

鄧川縣 原係鄧川州 民國二年四月改縣



而已惟城東二里許有村名九氣臺者溫泉有九潏然仰出而氣  
蒸蒸然若烟雲之蔽空村人導其流入一塘浴之可以已大風飲  
其水可愈痞鬱疾以含有磺質故也濬源開溝覆以磚俾不使氣  
洩是以日久而氣結爲磺歲凡兩掘其精者爲片磺粗者爲氣磺  
艱於生育及有心腹疾者服之無不神效以故遠近爭購易於銷  
售

楊桂清天生磺考居民開溝引九氣臺溫泉入之覆以磚於是熱  
氣薰蒸結爲磺每年一掘上好者狀如蠅翅中下者以水陶之則  
如細砂其色黃其味稍鹹而微香其性無毒能助消化食物又能  
治男女老幼一切風寒暑濕等症

既濟未濟由先天坎離妙合神功全茲泉即不當津要其性何至  
甘棄捐乃知生人貴負異亦如勝蹟能留地有美弗彰久自彰知  
希我貴隨所置君不見楊文襄名與螳川而俱揚永春湮沒何足  
傷我行浴罷歌滄浪

按袁序謂永春池引冷暖二水和浴與清一統志載大石坪泉  
之景况相侔惟一在城北一在西北方位不同是否一處俟再  
考

下山口 按鄧川州志載是泉在州北水中飲并能治胸膈脹悶與  
洱源九氣臺溫泉同美利堅泉水有飲之能健體飽腹醫愈黃腫  
內傷痘疹發熱及雜症者經醫士考定人多來此汲飲其中有極  
佳者土人各居奇售值年共得五兆圓美廷因之不時遣人赴各

上塘 波羅灣 龍馬洞 清一統志鄧川溫泉有三一上塘一波

羅灣一龍馬洞

大市坪 清一統志脫塵泉在城北十二里大石坪（即大市坪）引

冷暖二水同入浴池其泉更佳

大理府志溫泉有三惟大市坪最佳

永春池 袁文揆鄧川永春湯池歌序泉源在浴池外水較安寧猶

清瑩熱亦過之旁有凉水一渠浴時同引以注池冷熱由人挹取

池亦可深可淺 歌錄於下 我聞華清溫泉天下少每訝安寧

題名名更好境非身到那能知道過驪山始了了安寧之熱勝華

清竭來唐宋未知名永春遠在鄧賧詔荒涼沒滅無重輕天生之

物原有以用舍寧復限邊鄙就深就淺固如斯世態何須監二水

田賦以贍守者厥後知州顧芳宗畢仕魁相繼重修甲子夏崖石墜屋被擊碎知州王潯捐資修整又以江闊渡筏危險開治後路浴者便之

李偉望雲龍溫泉考距縣治東十里許茶亭寺有溫泉二均在泚江旁懸崖下水含硫磺氣溫度甚高可熟雞卵

按大理府志泚江即雒馬江自老君山後發源入州界經順盪井會諸澗環繞雒馬南注瀾滄江茶亭寺溫泉謂在泚江旁懸崖下即係雒馬山之溫泉非另有一處

麻地場 李偉望雲龍溫泉考縣北百餘里師里麻地場田間有溫泉兩處均含硫磺氣該處近旁一帶地下多蓄溫水隨意挖之即可湧出

處詳細探察多所發見吾國能仿行之或派化學專家或派名醫  
赴各中飲之泉考察詔人汲飲其利濟元元較設醫藥等局爲更  
宏遠焉

雲龍縣

原係雲龍州民國二年四月改縣

雒馬山 清一統志在州東二里雒馬山畔通志浴之可愈寒疾

大理府志在雒馬山畔甚佳不減鄧川大市坪泉

又志載大雒馬山即德龍北支石洞雲崖中溫泉出焉知州周憲  
章丁亮工表其勝而亭之

雲龍州志溫泉惟州署北五里泚江西崖者爲佳水微鹹熱不砭  
膚清澈無穢氣自崖半溜下石爲之穿前人因鑿塘方廣可丈許  
浴者之垢下滌自去久坐可以除疾知州丁亮工覆之以屋并置

觀音驛 讀史方輿紀要溫泉有二一在觀音驛南二里一在驛南  
十里

牛街 鶴慶州志溫泉在牛街南一里許名祛風潭

張泓滇南新語牛街有山巖高十餘丈峙路邊嵌空玲瓏常霧羃  
之罅中出水熱甚人過其旁蒸然雖極寒類深春不堪浴俗謂火

燄山

火燄山 鶴慶州志溫泉在火焰山麓熱可熟雞卵清可煎茶觀音  
山一帶田畝多資灌溉焉

按鶴慶州志溫水潭一在州治西南二十里出青崖山下一在  
州南十五里出宣化山麓溉化龍鶴翼孝廉前蒿各村田此兩  
潭是否溫泉待考

海口 李偉望雲龍溫泉考雲龍西南百餘里與永平接界處之海口地方亦有溫泉

按雲龍州志溫泉一在舊州一在漕澗一在三七一在十二關一在箭桿場共五處上列三處中除州署北一處疑即舊州之溫泉外其餘四處是否有麻地場海口兩溫泉在內無徵難以遽斷因附錄以待考

鶴慶縣 原係鶴慶州民國二年四月改縣

煉場巖 讀史方輿紀要鶴慶府志東南百三十里有煉場巖下有溫泉巖石層疊可數千仞

按鶴慶州志溫泉在煉渡坡之陽煉渡坡是否煉場巖俟再考

定

令人有不可久留之勢真奇境也詭譎鄉人士僉曰此泉也浴之非特可強壯身體凡攣腕痿癘風寒暑濕諸症奏效如神居是鄉者病不藥而以浴殘喘廢疾之人日愈少何莫非溫泉之所賜也余聞之不覺肅然致敬曰信如公等言余得浴於斯泉亦余之幸也是爲記

按物質之神祕載溫泉有益於人之疾病必中有一特殊化學成分爲普通淡水所無然溫泉中有所謂單純泉者其泉水之化學成分與普通淡水無絲毫之差異而此單純泉對於疾病之效用較諸含有特殊成分之溫泉更爲靈驗蓋單純泉含有特殊之鏽質故浴其泉者能祛諸疾現代發明之鏽質溫浴爲家庭衛生之唯一利器近日又發明鏽質吸入裝置效用較溫



木溪 田北湖溫泉略志治東木溪有溫泉

蘭坪縣 蘭坪地方原隸麗江縣民國元年十二月析置

紅土澗 高振鎧紅土澗溫泉記喇井順水尋西道六七里許得紅土澗渡水向北而進未里許見有熱氣蒸騰瀉出於山麓者溫泉也就視旁有石床石盆而泉水熱度甚高近之則其氣薰蒸人弗能久住然詢之士人謂浴之可愈瘡疔腫毒暑濕等症冬夏之交

鄰里居民相率來遊

張星泰紅土澗溫泉記紅土澗位喇井西北隅沿喇井而下山行六七里見水氣蒸騰瀉出於巖麓者溫泉也鞠躬而入左右平坦者石床也水聲潺潺懸巖而下滴如貫珠者鍾乳汁也凹而且圓盛水於中者石盆也略一危坐汗氣與水氣交蒸頓覺全體如燔

永北縣 原係永北直隸廳 民國二年四月改縣

白石崖 松明村 谷須巷 順州底當 瓦都寨 永北直隸廳

志溫泉有五 一在城東十里 白石崖河內 一在城南二百里 松明村 一在城西南二百里 谷須巷 一在順州底當 一在永宜西北三十里 瓦都寨

按清一統志謂永北溫泉有三 一在城東十里 一在城南二百里 一在城西北瓦都寨浴之皆能祛疾 城東之泉卽廳志所載之白石崖城南之泉卽廳志所載之松明村 其瓦都寨之泉一統志廳志均謂在西北而讀史方輿紀要謂在東北六十五里 與四川鹽井衛接界所指方位又不相侔 錄以俟異日之考正

麗江縣 原係麗江府附郭首縣 民國二年四月裁府留縣

泉浴爲大奧國產鑄鑛最多故世界有名之溫泉亦以奧國爲最著（雅含姆士山第一溫泉泉水一立脫爾含鑄氣二千五十馬舍第二溫泉則七百五十六馬舍第三溫泉則一百八十五馬舍）斯泉能祛諸疾所含鑄氣量必多故功用與雲弄溫泉相若南洋巽他群島中此種泉僅得其一已堪銜世而日本有馬鑛泉治僂麻質斯皮膚病及神經諸症亦名震全國滇并二難而溼鬱弗彰實傳播乏人耳茲獲高張近作而錄之庶幽潛可藉以闡發云

中甸縣 中甸原駐岡知縣麗江府民國二年四月改縣

柁木郎 田北湖溫泉略志中甸縣五十里柁木郎按此泉在大小

永昌府志去城三十里泉溫而清四時可浴康熙四十年知府羅  
綸更爲修砌復鑿一池於旁引水於內上爲瓦屋中爲垣隔之在  
外聽民之便其南舊有亭并爲新之以爲憩息之所同知李文淵  
知縣程奕建正己亭於其西亭之南爲射圃經歷鍾呂監修按舊  
志爲虎嶂溫泉注云在虎嶂之麓但虎嶂雖有溫泉而荒蕪已久  
泥沙淤塞又無屋宇今金雞之溫泉旣經修葺山川得人而彰寧  
有常耶故即易以金雞并記虎嶂之名或以俟諸異日云

清醜上暹金雞溫泉詞氤氳瑞氣浮釀出泉流湯池烟靄最溫柔  
洗盡風塵無點垢厥疾皆瘳 天地一河洲涼燠相投火龍魚鼎  
煮春秋浴罷披衣登彼岸徧體騰騰

雞飛泉 清一統志在縣東南一百里有石洞洞旁二泉一溫一涼

東山里 白浪滄 麗江府志溫泉在東山里者二在白浪滄者一  
清潔溫沸痼疾者浴之即愈

冷暖亭 麗江府志係王太守所題在象山麓瀦水塘清波蕩漾活  
水潑洄中有亭翼然塘水左冷右暖故以名亭

永平縣

曲洞河 永昌府志曲洞溫泉水暖而清四時可浴

永平縣志曲洞河在縣南十里源發和邱山陰入銀龍江其南有  
溫泉水暖而清四時可浴

保山縣

原係永昌府附郭首縣民國二年四月裁府留縣并用  
府名三年一月復用原名

金雞村 清一統志在縣東五里泉出二池一溫一涼泉畔有石高

五丈圍丈餘石上數孔聚水澡浴俗謂之立舒石相傳呂凱所立

大洞村 清一統志溫泉在州東南大洞村

永昌府志大洞溫泉在大洞村

騰越廳志大洞山下有溫泉今在黃土坡後山

又志載城南十里許大董練黃坡山約行六七里忽聞水聲淙淙然從石峽中流出紆徐而往有景絕佳但見怪石嵯峨巨細不一或類臥獅或如伏虎石穴下有池寬丈許溫泉溢其中是泉也冷暖合度澡身者似浴蘭湯潤澤可人祓除者如臨沂水雖騰郡溫泉頗多不若此之和緩得中出於自然也

硫磺塘 永昌府志硫磺塘水如沸湯有硫磺可以禦病

騰越廳志鼎沸者其形也薰蒸者其氣也波濤洶湧氣象萬千者其勢也奔騰澎湃熱浪翻波光怪陸離饜鍋發漲異哉孰如東南

清瑩見底

按泉有同出一壑而半冷半溫者如永興南之圓泉是有本屬一泉而夏涼冬暖者如澂江重珠山蒙自撒土寨等處之龍泉是有二泉相距不遠而一冷一溫者如惠州佛跡院之湯泉是昆陽友于村保山金雞雞飛之泉均一溫一涼治亦佛跡院泉之一流耳

凹底 永昌府志在施甸西山下隔仙人洞五里許水如湯沸有天  
生磺能治一切疾症春時浴者絡繹不絕

蒲縹 永昌府志在城南六十里廣十餘畝其水清潔由巖下湧出  
如湯沸春間遠近浴者絡繹不絕

按清一統志所載騰越溫泉一在州東南大洞村一在州西緬  
善村固與府廳志所載之大洞緬善相符其云一在州南羅左  
衛村一在馬邑村一在南甸司一在于崖司舊志在隴川司者  
從石罅流出其熱如湯等語是否即係猛蚌清水河曩采蒲窩  
阿幸及馬蟻窩等處羌無證據未敢臆斷姑存以俟續考

龍陵縣 原係龍陵廳民國二年四月改縣

香柏坪 永昌府志去聽三十里香柏坪上有溫泉浴之可除疾云

蒙化縣 原係蒙化直隸廳民國二年四月改縣

甸尾山 讀史方輿紀要在州南十里下有溫泉舊有甸尾巡司成

守

蒙化府志城南溫泉浴者愈病春月市民趨浴如市



隅之一泓熱海也此地去城三十里許名硫磺塘水出兩山間如鍋中滾水狀與大洞泉不同山側又有冷泉流出邨人置浴室數間隨地引流冷熱相和以便沐浴噫嘻蘭亭之盛事難逢得此差堪祓除沂水之春風何處藉茲聊以優游傳奇景於騰陽未必非邊隅之名勝

緬菁 猛蚌 猛連 清水河 曩采 蒲窩 丙洒 阿幸 馬  
蟻窩 癸甸 板山 江苴 猛弄 清水朗 永昌府志溫泉  
騰越最多如馬蟻窩緬菁猛蚌癸甸阿幸板山猛連清水河江苴  
曩采蒲窩丙洒猛弄清水朗等處俱有

騰越廳志溫泉騰地甚多大洞溫泉一泓熱海外如緬菁猛蚌猛連清水河曩采蒲窩阿幸等處俱有亦皆可浴并書之

白色所譚土鹵也山前村人常沸而取瀘而煎或澣衣洗物滌其舊染之污麥麵無此不易發酵溫泉之利大矣哉

按封川山在城南十五里山形尖銳下出溫泉

順甯縣

原係順甯府附郭首縣民國二年四月裁府留縣

大江外 漫多村 鑼鍋寨 小橋塘 大興寺前 續修順甯府

志稿順甯溫泉一在大江外路旁一在漫多村河邊一在鑼鍋寨大江邊一在小橋塘一在大興寺前

按清一統志溫泉在府境者有二一在城南阿柱村一在城西西添村是否在續修府志稿所載五處之內抑係另有二處未經查確尙難斷定

熱水塘 劉靖順甯雜著滇南多溫泉順甯境內亦有數十處大半

左嘉謨浴溫泉詩爲選驪山勝飄飄若御風本來無垢體自與太  
初同

楊友楠溫泉漱玉詩尋過梅花饒逸興城南十里覓溫泉膏融石  
髓常欺雪氣擁龍池不斷烟鏡裏容顏嗟俗子波中日月識神仙  
塵襟滌淨無他事歌詠同歸夕照前

封川山 清一統志在封川山下相傳蒙細奴邏母疾浴此水而愈  
蒙化府志溫泉在封川山麓蒙詔湯池也相傳細奴邏母病浴此  
輒愈今郡人冬春二季咸往浴焉

胡宗璦封川山溫泉考封川山臨瓜陽江上建白塔高三丈與泮  
池遙相映又謂之文筆麓左溫泉噴出有如鼎沸富硫磺質浴之  
解溫療疾二三月間往浴者絡繹不絕猶有用者泉流土石成灰

池潭池池上有峭壁壁前對峙二塔塔分雌雄各高數丈雌者無甚異致雄者係二節相合上節底凹爲巨釜下節圓若帽盃中挾一石卵界於兩節之間捫之可動塔之右生石釜一內流溫泉可以沐首下則生較大石釜數個內流之泉倍於沸湯釜右一陷井烟霧蒸騰窺之甚黑投之石洞然水聲環而下之中分二窖泉則一溫一涼在昔稱爲仙人洞又由右石階而上有石室室間有沸水出若吸上唧筒右壁間掛小石田水亦沸騰每值暮春孟夏赴浴之人如都置床唧筒之上以蒸腰則腰疾可療以日蒸於石田則目疾可瘳浴之仙人洞則疥癩可愈外者浴之身體羸弱者其精神亦壯旺焉

按此泉能療諸症雅與雲弄紅土澗兩泉相近

皆涓涓細流或山巖之下澌洄一區上下流潛伏地中瀾滄江東岸半里許有名熟水塘者近在路旁熱氣高丈餘斜噴道中臭不可當行人至其地率皆掩鼻疾趨而過夏秋陰雨乍晴炎蒸之際多有中其毒者與瘴癘無異

按此泉或係在瀾滄江東岸路旁或即續修府志稿所載大江外路旁之泉亦未可知惟此種噴泉在世界中最馳名者有新西蘭之噴氣孔挨斯蘭之沸泉窩民之沸井而挨斯蘭泉噴高四十餘尺至一百三十餘尺窩民沸井噴高一百八十餘尺熱水塘熱氣僅噴高十餘尺雖未能與數十尺百數十尺之噴度爭勝然亦吾國寡有之名蹟

石流泉 王文煨石流溫泉記蒲門外有石流泉性含鹽硫質曰雞

淮安童振藻仲華纂

普洱道

新平

六祖山 新平縣志溫泉在新化六祖山其水溫熱人競浴之

魯魁山 郭樹棋魯奎山溫泉記新平城東八十八里許有溫泉焉

位揚武與大開門之間魯奎山支脈之麓大小六七溫度頗高附近男婦之往沐浴者綿延不絕夏秋兩季往者尤夥沐浴規則昔今莫違女書男夜秩序井然攷此泉富於硫磺質沐浴其中可以療疾故凡行人之經其地者多就浴焉又染瘡癩等之皮膚病沐浴亦頗見效

雲南溫泉志補卷三終

按元江州志草本之圖城東北十里至熱水塘其溫泉三處均在禮社江之東距熱水塘不遠

碗南 孫壽昌碗南溫泉記城西南四十里有碗南溫泉水熱能去豬羊毛并可煮雞卵其地有炕床人工所成搜舊疾者赴此處蒸炕即愈開塘之期正月二十日至三月二十日屆期遊人往來絡繹不絕

按是泉能去豬羊毛并可煮雞卵其熱度之高固與澂江石屏之熱水塘雲龍茶亭寺鶴慶火焰山之溫泉相等以脉鄧川下山口溫泉投腥蔬可熟美利堅之南握乾疏省溫泉可泡熟肉物者尙稍遜焉

雲縣 原係雲州民國二年四月改縣



按新平縣志溫泉有二一即六祖山一在揚武關廟旁郭記謂此溫泉位揚武與大開門之間或即志載揚武廟旁之溫泉惟記稱魯奎山雖與新平縣鄉土志同而縣志作魯魁山以明土蠻魯魁居此故名是則山以人名仍當以縣志爲正

元江縣 原係元江直隸州民國二年四月改縣

溫玉泉 清一統志在城州西北十五里名勝志石間迸出其色清碧其沸如湯

瓦納山 漫林村 元江州志草本溫泉一在城西八十里瓦納山下其沸如湯可燻羊豕一在城東南十里漫林村旁

禮社江 元江州志草本溫泉三處皆在城東北禮社江邊石罅並

新寧縣志卷之四 地理志 山川 二 四月 改縣

南丁河 李榮陞雲緬山川志南丁河經昔本里左過南本水溫湯水湯在積峽間四無人徑高巖爲扁深樹爲帳爲呀泉聲清奏盈耳圓方二井相承劑水涼熱入之夏冬盎盎長如春暮奉氏有土時逃暑之地其水東注南丁河

寧洱縣

原係普洱府附郭首縣民國二年四月裁府留縣并改用府名三年六月仍復原名

西嶺 普洱府志西嶺溫泉爲寧洱八景之一

普洱府志稿引舊志在城西南隅十二里泉從山腹出大而清澈溫暖得宜黑塊者入浴皮膚變雪白垢膩自褪不待以手搓擦也疥癩者浸其中二三刻不藥而愈

清鄭紹謙西嶺溫泉詩不必春風詠浴沂溫泉隨地見天機清涼

猛郎街 李榮陞雲緬山川志猛郎河東南帶猛郎街穿其橋左合於牛捲之河河北出阿輪山南流降於村有水漢出平地石穴間廣圓數畝其氣上冲如黑霧半里外硫腥逆鼻其熱不可探稍遠溫涼土人羃以浴男女異次焉

楊以榮猛郎街溫泉記距雲州城六十里有猛郎街為往來孔道街後溫泉湧出於石叢中區為男浴塘女浴塘回人浴塘并建屋於上炎夏洗之令人遍體清涼寒冬浴之令人全身溫暖生疥癩者浴之立見功效就浴者無論晝夜絡繹不絕且泉清流暢推為勝地故列雲陽八景之中

白石崖 李榮陞雲緬山川志右甸河合猛佑水為孟佑河過大雀

山石抱白石崖過兩溫湯水北轉過銜珠簪猛摩簪

陸葆東澗溫泉詩在山可比出山清觸石無端寄此名若洗人間  
塵垢想是中冷暖最分明

車瑛東澗溫泉詩曲折流泉注澗東沙晴水暖宛春融是誰巧藝

陰陽炭絕勝泉溫列炬中

景谷縣 原係威遠廳民國二年四月改縣三年一月改名

南澗 普洱府志周誦芬威屬四景四首其二南澗溫泉詩梅花報

信賦言旋道路崎嶇馬不前遠嶺遙瞻寒雪積靈巖近過暖泉潺

溶溶一似茶鑪沸勃勃差同寶鼎煎欲訪前人沂水浴斯時已是

朔風天

瀾滄縣 原係鎮邊直隸廳民國二年四月改縣三年一月改名

居士世人識試問誰能執熱歸

單乾元詩寥泝洪爐靜天心熱地藏將茲溫氣息洗彼冷肝腸山  
映清波淨花飛流水香春沂歸浴後吟嘯若爲狂

牛稔文詩傳說溫泉水丹砂地底藏堪醫俗氣骨好助熱心腸脫  
去長年疾時流竟體香臨風意縹渺非敢慕賢狂

楊溥詩嶺外流泉古洞旁蒸蒸暖氣却清涼憑將地底丹砂氣洗  
盡人間冰雪腸風靜波澄搖扇影花飛鏡展滿衣香春沂浴後歸  
吟晚幾樹輕烟問夕陽

滾泉 普洱府志稿引舊志在城西北二十里隆冬之間泉水滾熱  
近者流汗燻雞毛無不脫落者人不敢入其中浴

雲南溫泉志補校勘表

卷數 頁數 行數 字數 誤 正

一 一 一三 二三 兩 兩

同 一四 一七 五 澗 澗

同 一六 五 一五 澗 澗

同 同 九 六至七 爰夫 因

同 二〇 二二 一六至一八 水澆田 水可澆田

二 四 一五 一一 鳥 鳥

三 一 一九 四至六 溫泉有 有溫泉

同 同 二一 五至六 洗泥 泥洗

同 五 四 一六 胃 胃

哈卜爾 瀾滄縣屬猛連土司所轄哈卜爾地方有溫泉一泉水稍帶硫磺氣

按是泉滇省地志及其他載籍均未著錄湘潭周杏陽先生聲漢曾攝是邑篆旋省時余從而訪得之周君并言是泉在瀾滄南近邊之處距緬甸良董約四五十里

景谷

景谷

車

景谷

景谷

雲南溫泉志補卷四終

6514244

22.64

587

1

雲南溫泉志 1冊

22.64

587

1

6514244

注 意

1. 借书到期請即送还。
2. 請勿在书上批改圈点、折角。
3. 借去图书如有污損遺失等情形須照价赔偿。



同 七 二二 五六 下 不

同 同 六一 六一 滿 滿

三 一 六一 四六 泉 泉

二 四 一五 一一 息 息

同 二〇 二二 一六 水 水  
同 田 田

同 同 此 六子 父 因

同 一六 正 一五 滿 滿

同 一四 一少 正 滿 滿

一 一三 二二三 兩 兩

卷 豐 百 豐 谷 豐 半 豐 題 五

